

Golfe du Morbihan

Dénombrement des oiseaux d'eau

Saison 2012 - 2013





Île d'Arz (Yves Le Bai)

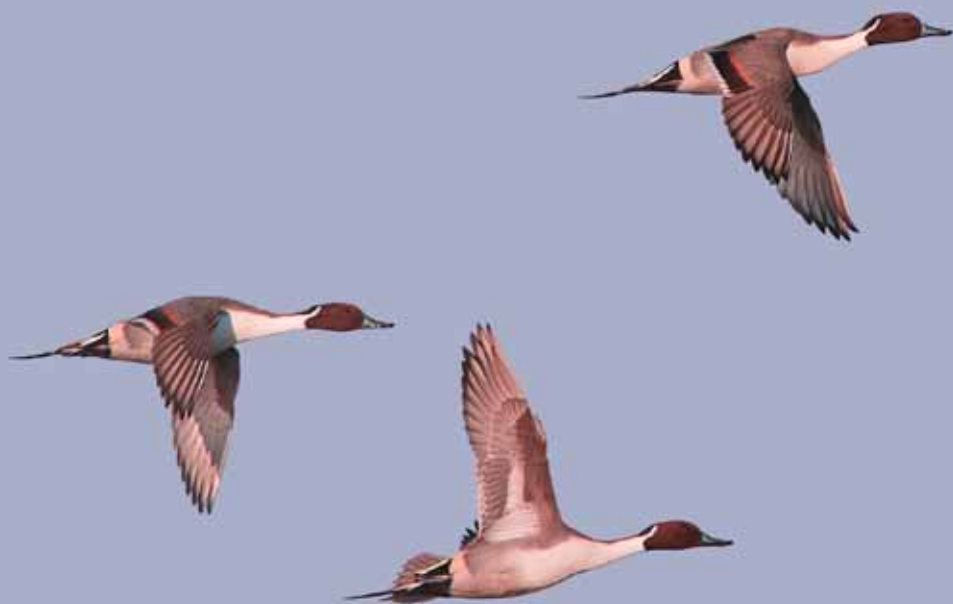
Introduction

Le golfe du Morbihan figure parmi les zones humides littorales d'importance majeure pour l'accueil des oiseaux d'eau en migration ou hivernage sur le littoral atlantique de l'Europe. Il accueille plusieurs dizaines de milliers d'individus, mais aussi des effectifs significatifs à l'échelle européenne de plusieurs espèces menacées ou peu abondantes comme la bernache cravant, le canard pilet, l'avocette élégante ou la barge à queue noire.

Depuis l'hiver 2004/05 un collectif s'est mis en place pour assurer le suivi des anatidés, foulques et limicoles hivernants. Il réunit des gestionnaires d'espaces protégés et associations déjà impliqués dans des dénombrements ornithologiques sur tout ou partie du site dont les logos figurent au bas de la couverture du document.

Chaque dénombrement nécessite 10 à 15 observateurs présents simultanément sur le terrain, mais au total 38 personnes se sont impliquées dans ce suivi au cours de cette saison. Ces comptages sont réalisés avec une fréquence variable selon les groupes d'espèces : mensuellement de septembre à mars pour les bernaches et canards de surface, de novembre à février pour les limicoles, mais seulement à la mi-janvier pour les oiseaux plongeurs. Ce comptage ponctuel est plus dépendant que les autres des conditions météorologiques et l'interprétation des résultats plus délicate.

L'objectif de ces suivis est double. Il s'agit d'une part d'évaluer l'état de conservation des populations d'oiseaux et l'efficacité des mesures de protection locales, d'autre part l'état de santé de l'écosystème golfe du Morbihan. Les oiseaux d'eau sont en effet un des indicateurs retenus pour identifier les zones humides d'importance internationale dans le cadre de la convention de RAMSAR.



Anatidés & foulques

Les stationnements culminent à 31 071 individus en novembre, seul mois où ils dépassent 30 000 individus. Les espèces numériquement les plus abondantes sont alors la bernache cravant, le canard colvert, le canard siffleur, la foulque macroule et la sarcelle d'hiver.

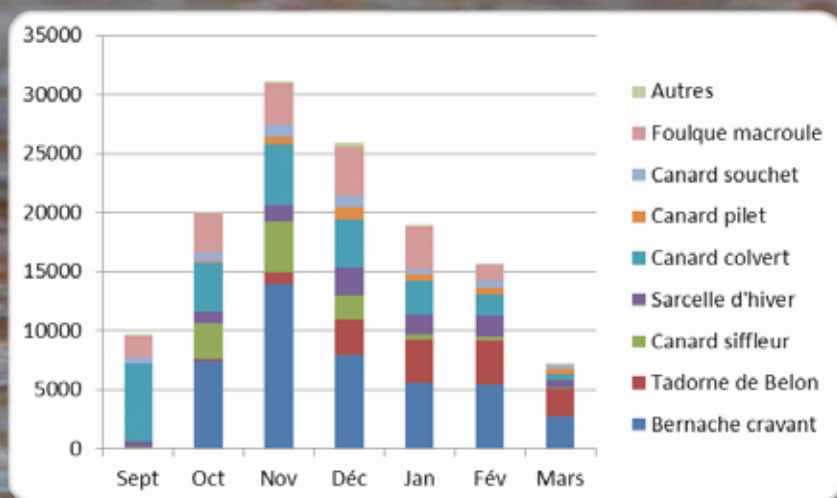
La somme des effectifs maximaux de chaque espèce atteint 37 692 individus anatidés et

foulques dans le golfe. La fréquentation du golfe par les anatidés est donc en net retrait par rapport à la saison 2011/12 : maximum de 37 490 en décembre et 44 088 en cumulant les effectifs maximaux des différentes espèces.

Les effectifs de bernache cravant culminent classiquement en novembre. Le canard sif-

fleur et le canard souchet présentent également un pic en début de saison, en novembre pour le premier, novembre et décembre pour le second. Les stationnements du tadorne de Belon sont plus tardifs, les arrivées se produisant surtout en décembre, et les effectifs étant au maximum les deux premiers mois de 2013.

Espèce	Effectif maximal	Espèce	Effectif maximal
Cygne tuberculé	51 (oct.)	Sarcelle d'hiver	2 381 (déc.)
Cygne noir	20 (sept.)	Canard chipeau	68 (déc.)
Oie cendrée	1 (oct.)	Canard colvert	6 539 (sept.)
Bernache cravant à ventre sombre	13 987 (nov.)	Canard pilet	1 025 (déc.)
Bernache cravant à ventre clair	1 (oct., fév.)	Canard souchet	1 006 (déc.)
Bernache du Canada	5 (mars)	Fuligule milouin	92 (déc.)
Tadorne de Belon	3 739 (fév.)	Fuligule morillon	99 (fév.)
Canard siffleur	4 330 (nov.)	Foulque macroule	4 194 (déc.)



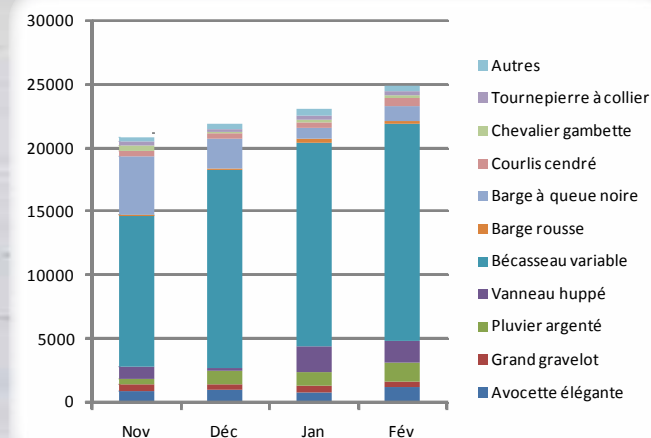
Bernache cravant (Rémy Basque)

Limicoles



19 espèces ont été observées durant les dénombrements. Au total, les effectifs de limicoles varient entre 20 841 et 24 917 dans le golfe de novembre à février, le maximum étant atteint en février.

Les cinq espèces les plus abondantes, dépassant le millier d'individus, sont le bécasseau variable, la barge à queue noire, le vanneau huppé, le pluvier argenté et l'avocette élégante qui représentent 90 % du total des limicoles. Le total des effectifs maximaux de chaque espèce atteint 29 193 individus. Comme pour les anatidés, la fréquentation du golfe est en nette



baisse par rapport à l'an passé où l'effectif total atteignait 34 120 individus au maximum de la saison et 41 335 si l'on considère la somme des effectifs maximaux des différentes espèces. Pour des raisons de disponibilité des observateurs, les dénombrements sont limités aux mois de novembre à février. Ils ne permettent pas de cerner les variations d'abondance des espèces au cours de la saison. Il est probable que le pic d'abondance de certaines espèces se produise avant le début des suivis, notamment pour des espèces telles que les chevaliers arlequin et aboyeur. Pour parfaire les connaissances et mieux appréhender la fréquentation du golfe par les limicoles, il a été décidé d'ajouter chaque année un comptage. Pour la saison 2013-2014 ce comptage aura lieu en avril. Un autre mois sera choisi l'année suivante. Au fil du temps ce fonctionnement permettra d'avoir une meilleure vision de l'utilisation du golfe du Morbihan par les limicoles en dehors de la période hivernale.

Espèce	Effectif maximal	Espèce	Effectif maximal
Huîtrier pie	68 (janv.)	Barge à queue noire	4 483 (nov.)
Avocette élégante	1 315 (fév.)	Courlis cendré	581 (fév.)
Grand gravelot	612 (janv.)	Courlis corlieu	3 (janv.)
Pluvier argenté	1 504 (fév.)	Chevalier arlequin	94 (déc.)
Pluvier doré	113 (fév.)	Chevalier gambette	395 (nov.)
Vanneau huppé	1 985 (janv.)	Chevalier aboyeur	48 (janv.)
Bécasseau maubèche	217 (déc.)	Chevalier cul-blanc	7 (nov.)
Bécasseau variable	16 946 (fév.)	Chevalier guignette	5 (nov.)
Bécassine des marais	124 (janv.)	Tournepierré à collier	363 (nov.)
Barge rousse	330 (janv.)		

Oiseaux plongeurs : harle huppé, garrot & grèbes

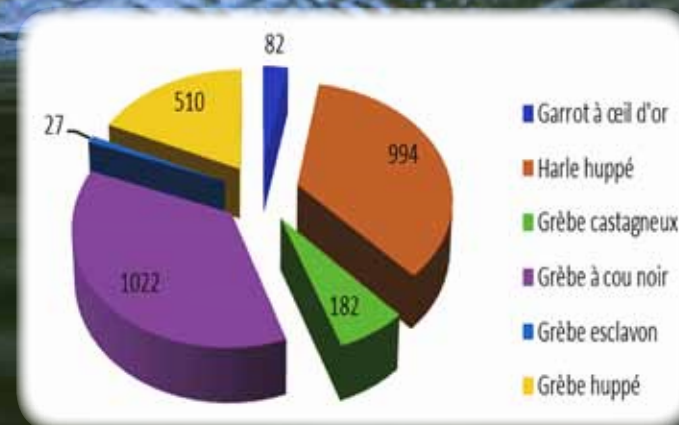
Les espèces plongeuses ne sont que très partiellement prises en compte lors des comptages mensuels ciblant les anatidés et limicoles. Ces espèces évoluent en pleine eau où elles s'immergent très régulièrement en recherche de nourriture. Depuis 2010, un comptage simultané spécifique est réalisé à la mi-janvier.

Le comptage simultané s'est déroulé le 12 janvier, mais des compléments et vérification ont eu lieu quelques jours avant ou après pour les sites les plus importants. À partir de ces comptages annexes, il a été possible de calculer le pourcentage de sous-estimation et l'effectif sous-estimé, et ainsi d'évaluer l'effectif pour janvier 2013.

2 142 oiseaux ont été recensés le 12 janvier, et le total d'oiseaux présents a été estimé à 2 817 soit un total nettement inférieur à la moyenne des années 2001-2010 (3 611), et de la décennie 1991-2000 (3 883). La tendance globale se maintient donc à la baisse pour des raisons

actuellement difficiles à interpréter. D'un point de vue spécifique, on constate une tendance au déclin sur le long terme chez le garrot à œil d'or et le harle huppé, une relative stabilité chez le grèbe à cou noir et le grèbe huppé, tandis que l'abondance du grèbe castagneux et du grèbe esclavon semblent augmenter.

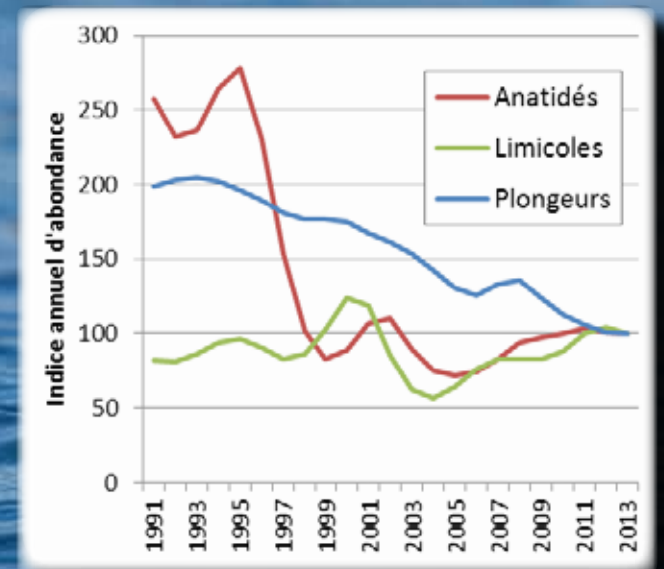
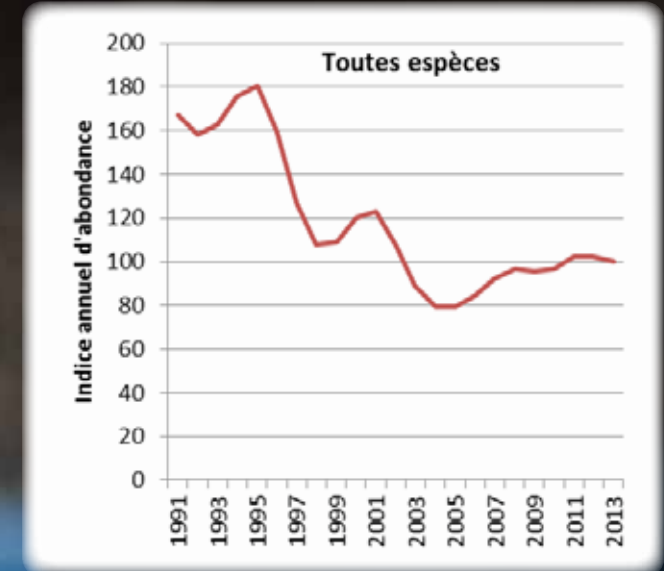
Quelques observations d'espèces plus rares sur le golfe du Morbihan peuvent être ajoutées à ce bilan : quatre plongeurs imbrin, deux guillemots de Troil et un effectif exceptionnellement élevé de 91 petits pingouins.



Les évolutions

L'indice annuel d'abondance « oiseaux d'eau » intègre les variations des effectifs de 33 espèces depuis 1990/91. Il est exprimé en pourcentage de l'effectif 2012/13 et donne un poids égal dans le calcul à chaque espèce. Il a fortement diminué à la fin des années 1990 et atteint un minimum lors des hivers 2003/04 et 2004/05. Une tendance à l'augmentation se dessinait depuis, mais montre un fléchissement cette année. Les valeurs restent très inférieures à celles du début des années 1990. L'indice d'abondance

des anatidés et foulques a brutalement diminué à la fin des années 1990 et ne montre pas d'amélioration depuis. L'indice des limicoles est stable sur le long terme, tandis que celui des oiseaux plongeurs diminue de manière constante.



Anatidés et foulques

Les tendances sont examinées à trois échelles de temps, court terme (5 dernières années), moyen terme (10 dernières années) et long terme (depuis 1991). Quatre espèces sont en déclin sur le long terme : bernache cravant, canard siffleur, canard pilelet et fuligule milouin. Sur le court terme,

deux espèces présentent un déclin supérieur à 25 %, le cygne tuberculé et la foulque macroule, et quatre espèces un accroissement supérieur à 25 %, canard siffleur, canard chipeau, sarcelle d'hiver et fuligule morillon.



Foulque macroule (Rémy Basque)

	Long terme	Moyen terme	Court terme
	Évolution de 1991 à 2013	Évolution de 2004 à 2013	Évolution de 2009 à 2013
Cygne tuberculé		+29 %	-39 %
Bernache cravant	-40 %	+31 %	+5 %
Tadorne de Belon	+45 %	+30 %	+0 %
Canard siffleur	-55 %	+36 %	+36 %
Canard chipeau	+364 %	+99 %	+36 %
Sarcelle d'hiver	+41 %	-6 %	+64 %
Canard colvert	+9 %	+105 %	+11 %
Canard pilelet	-45 %	+28 %	+23 %
Canard souchet	+24 %	+126 %	+20 %
Fuligule milouin	-95 %	-9 %	-13 %
Fuligule morillon	-14 %	+99 %	+32 %
Foulque macroule	+7 %	-12 %	-36 %

Limicoles

L'indice d'abondance des limicoles ne montre pas de tendance sur le long terme. Cette stabilité apparente masque en fait de profonds changements. Quatre espèces sont en déclin de plus de 25 % sur le long terme : bécasseau maubèche, bécasseau variable, chevalier gambette et chevalier aboyeur.

Huit espèces sont au contraire en forte augmentation (plus de 50 %) sur le long terme : avocette élégante, pluvier doré, vanneau huppé, barge rousse, barge à queue noire, courlis cendré, chevalier arlequin et tournepierre à collier.



Barge à queue noire(JP Artel)

	Long terme	Moyen terme	Court terme
	1991-2013	2004-2013	2009-2013
Huîtrier pie	-23 %	+13 %	+38 %
Avocette élégante	+151 %	+36 %	+25 %
Grand gravelot	-20 %	+46 %	-36 %
Pluvier argenté	-8 %	-5 %	+19 %
Pluvier doré	+665 %	+2 206 %	+46 %
Vanneau huppé	+81 %	-28	+77 %
Bécasseau maubèche	-28 %	+110 %	+51 %
Bécasseau variable	-36 %	-4 %	-6 %
Barge rousse	+69 %	+930 %	+124 %
Barge à queue noire	+3 594 %	+300 %	+73 %
Courlis cendré	+66 %	+58 %	+4 %
Chevalier arlequin	+816 %	+522 %	+23 %
Chevalier gambette	-26 %	+67 %	-4 %
Chevalier aboyeur	-46 %	+131 %	-18 %
Tournepierrre à collier	+1165 %	+1 222 %	+149 %

Oiseaux plongeurs

Deux espèces dépassent le seuil d'alerte caractérisé par un déclin de plus de 25 % sur le long terme, le garrot à œil d'or et le harle huppé. L'abondance des grèbes est stable (grèbe huppé) ou en augmentation.



	Long terme	Moyen terme	Court terme
	Evoluton de 1991-2013	Evolution de 2004 à 2013	Évolution de 2009 à 2013
Garrot à œil d'or	-88 %	-77 %	-39 %
Harle huppé	-32 %	-33 %	-20 %
Grèbe castagneux	+110 %	+65 %	+15 %
Grèbe à cou noir	+39 %	-21 %	-20 %
Grèbe esclavon	+668 %	+1 320 %	-27 %
Grèbe huppé	+19 %	+35 %	-7 %

Importance patrimoniale du golfe du Morbihan



(Photo GéoBretagne)

Dans le cadre de la convention de RAMSAR, des critères numériques ont été définis pour évaluer l'importance des zones humides. Au cours de l'hiver 2012/13, le golfe répond au critère N°5 (plus de 20 000 oiseaux d'eau) et présente une importance internationale (critère n°6 : plus de 1% des populations totales connues) pour 7 espèces et une importance nationale (plus de 1% des effectifs hivernant en France) pour 17 autres. C'est le premier site de Bretagne pour l'accueil des anatidés et foulques, le second pour les limicoles.

Au mois de janvier 2013, l'enquête Wetlands International montre que le golfe du Morbihan se classe parmi les dix principaux sites nationaux pour 5 espèces d'Anatidés, Bernache cravant, Tadorne de Belon, Canard pilet, Garrot à œil d'or, ainsi que le Harle huppé (principale localité avec 29% de l'effectif national compté) (1) - pour 7 espèces de limicoles : Avocette élégante, Barge à queue noire, Bécasseau variable, Chevaliers aboyeur, arlequin, Grand Gravelot et Pluvier argenté (2) - et les grèbes à cou noir, esclavon et castagneux.

Importance internationale (seuil numérique)	Importance nationale (seuil numérique)	Importance nationale (seuil numérique)
Bernache cravant (2 000) Tadorne de Belon (3 000) Canard pilet (600) Canard souchet (400) Avocette élégante (730) Barge à queue noire (350) Bécasseau variable (13 300)	Canard siffleur (448) Sarcelle d'hiver (1 085) Canard colvert (2 535) Garrot à œil d'or (26) Harle huppé (44) Foulque macroule (2 367) Pluvier argenté (240) Barge rousse (50) Courlis cendré (180)	Chevalier arlequin (5) Chevalier gambette (50) Chevalier aboyeur (5) Tournepierrre à collier (80) Grèbe castagneux (90)* Grèbe à cou noir (130)* Grèbe esclavon (5)* Grèbe huppé (400)*

(1) Deceuninck B., Quintenne G., Ward A., Dronneau C. & Mahéo R. - Synthèse des dénombrements d'Anatidés et de Foulques hivernant en France à la mi-janvier 2013. Rap. W.I./LPO-BirdLife (2014), 74p.

(2) Mahéo R. & Le Dréan-Quenec'hdu - Limicoles séjournant en France (littoral) : janvier 2013. Rap. W.I./ONCFS-FRCB (2013) 49p.

* W.I./France : fiche technique (2010) : seuils numériques d'importance nationale pour les Grèbes (période 2006-2010).

Remerciements



Un grand merci à tous les observateurs sans qui ce suivi serait impossible. Philippe Ancion, Jean-Pierre Artel, Jérémy Bellanger, Alain Binvel, Hervé Bougaran, Simon Camille, Thomas Cosson, Jean David, Bernard Demont, Yves Desau-nay, Matthieu Fortin, Sébastien Gautier, Guillaume Gélinaud, Antoine Gergaud, Jean-Philippe Grusson, Jonathan Guéguen, Yves Guillevin, Bernard Horellou, Yves Le Bail, David Ledan, Sébastien Lehagre, Julien Leperlier, Dominique Macouin, Roger Mahéo, Frédéric Mussier, Jean-Marc Petit, Lionel Picard, Patrick Philippon, Jacques Pourre, Charline Proust, Jacques Ros, Gérard Sardet, Jacques Serre, Gé-rard Sourget, Gwenaël Torres, Jean-Charles Trainaud, Lucie Trainaud & François Urvoaz.

Citation : Gélinaud G., Cabelguen J. & Mahéo R. 2013. Dénombrements d'oiseaux d'eau dans le golfe du Morbihan. Saison 2012/13.

Rapport : Amis de la Réserve de Séné, Bretagne Vivante-SEPNB, Commune de l'Île-aux-Moines, Commune de Sarzeau, Fédération Départementale des Chas-seurs du Morbihan, Office National de la Chasse et de la Faune Sauvage, Projet de Parc Naturel Régional du Golfe du Morbihan, Réserve Naturelle des marais de Séné.

Contacts & renseignements

Réserve Naturelle Nationale des marais de Séné, Route de Brouel, 56860 Séné. Tél. 02 97 66 92 76 - www.reservedesene.com - rn-sene@bretagne-vivante.org
Réserve Nationale de Chasse et de Faune Sauvage, ONCFS, 22 rue du Commerce 56000 Vannes. Tél : 02 97 68 35 23 - www.golfedumorbihan.org

Partenaires

